



## ИНСТРУКЦИЯ ДЛЯ УЧЕНИКА

### Привет!

Сегодня ты участвуешь в олимпиаде Умназия!

Учитель раздал тебе задания олимпиады и бланк ответов.

- 1 Пожалуйста, перед тем как приступить к решению задач, впиши свое имя и фамилию, свой класс (номер и букву), сегодняшнюю дату и подчеркни название предмета в бланке ответов.
- 2 На выполнение заданий олимпиады тебе дается 40 минут.
- 3 Ты можешь решать задания в любой последовательности, можешь пропускать сложные или непонятные задания, а потом возвращаться к ним.
- 4 После каждой задачи выбери и отметь один вариант ответа, который ты считаешь правильным. У каждой задачи есть только один правильный ответ.
- 5 За 5 минут до конца олимпиады аккуратно внеси свои ответы в бланк ответов. Проверь, написал ли ты в бланке ответов свои имя и фамилию.
- 6 Если ты заметил, что внес ответы неверно, обратись за помощью к учителю и получи новый бланк ответов.

Желаем успехов!

Команда Умназии

 сложность

**1**

Буратино уже давно взялся за ум и ходит в школу. Сегодня он весь вечер готовил доклад по окружающему миру. Но вредная крыса Шушера взяла и замазала некоторые слова в докладе деревянного мальчика.

Помоги Буратино! Посмотри на примеры животных, которые он хочет вставить вместо пропусков. Какая или какие из этих пар здесь не подходят? Учти, что животные в парах могут быть примерами только мимикрии, или только демонстрации.



**А** Хамелеон и богомол

**Б** Осьминог и заяц

Покровительственная окраска – это такая окраска, которая помогает животным в борьбе за существование. Бывает несколько видов покровительственной окраски. Во-первых, мимикрия, когда животное становится невидимым на фоне окружающей среды. Мастерами мимикрии, например, являются \_\_\_\_\_ (1). Некоторые другие представители фауны используют демонстрацию, то есть очень яркую, заметную окраску, при виде которой хищники понимают: «Это животное невкусное или даже ядовитое». Пример демонстрации – \_\_\_\_\_ (2).

**В** Павлин и попугай

**Г** Божья коровка и оса

- А** Все эти пары подходят.
- Б** Только пара В не подходит.
- В** Только пара Г не подходит.
- Г** Пары А и В не подходят.
- Д** Пары Б и Г не подходят.

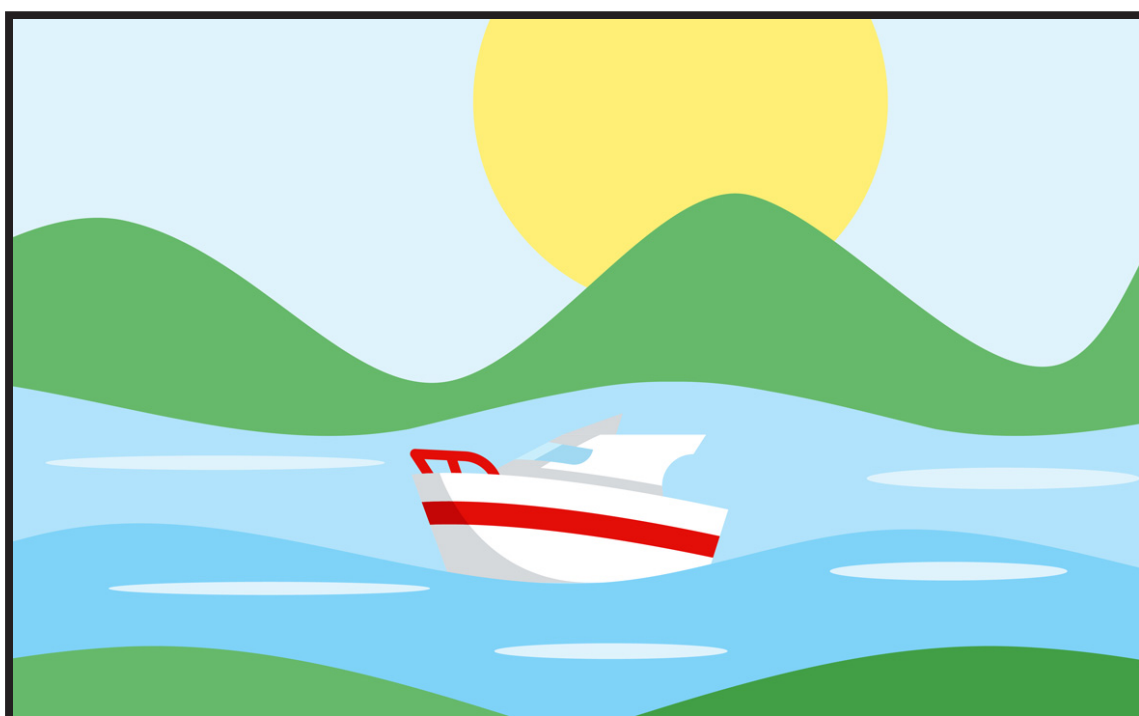
☆☆☆ сложность

2

Папа Вити Штурвалкина – настоящий олигарх. Вчера Штурвалкин-старший купил большой речной катер, и теперь вся семья планирует отправиться в путешествие по рекам Сибири.

Сегодня Витя Штурвалкин хвастался одноклассникам: «Этим летом мы пройдем по Амуру, Оби, Дунаю, Енисею, Ангаре, Иртышу и Неве».

Одноклассники сразу заметили, что зазнайка Штурвалкин плохо знает географию своей страны! А ты понял, какие ошибки сделал в своём заявлении хвастун Витя?



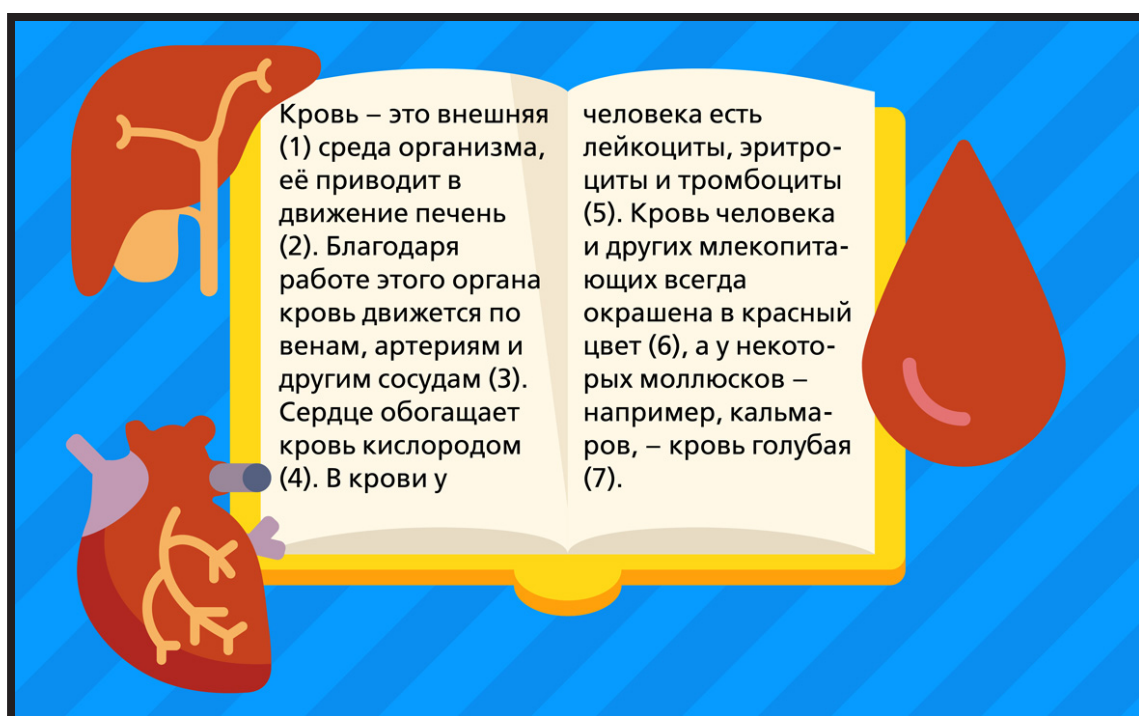
- А Витя всё сказал верно.
- Б Только Дунай и Нева находятся не в Сибири.
- В Только Нева находится не в Сибири.
- Г Реки Дунай не существует.
- Д Обь, Дунай и Нева находятся не в Сибири.

☆☆☆ сложность

**3**

Невежда и бездельник Шарль Лятан мечтает получить учёную степень. Он написал диссертацию на тему «Кровь и её функции». Но учёный совет возглавляет великий Анри Медик. Прочитав небольшой отрывок из диссертации, он сразу понял, что мистер Лятан очень плохо разбирается в данном вопросе.

Можешь ли ты найти ошибки в этом фрагменте из диссертации? Сколько ошибок ты насчитал?



- А** Здесь 8 ошибок.
- Б** Здесь 7 ошибок.
- В** Здесь 6 ошибок.
- Г** Здесь 5 ошибок.
- Д** Здесь 3 ошибки.

☆☆☆ сложность

**4**

Принц Зигфрид собирается жениться. Но он согласен взять в жёны только такую девушку, которая, как и он, очень любит живопись.

Зигфрид придумал испытание: нужно правильно расставить его любимые картины в хронологическом порядке.

Посмотри на любимые картины Зигфрида. В каком порядке их нужно расставить от самых старинных до самых современных?



**А** А, Б, В, Г.

**Б** Б, В, Г, А.

**В** Б, А, Г, В.

**Г** А, Б, Г, В.

**Д** В, Б, А, Г.

☆☆☆ сложность

**5**

Инопланетяне разрабатывают коварный план по захвату нашей планеты! Для создания смертоносного оружия они послали в 4 «К» своих шпионов. Нужно во что бы то ни стало спрятать от них работу отличника Джедаева!

Посмотри на работы ребят. Можешь ли ты найти здесь работу без единой ошибки (это и есть работа Джедаева)? А в каком варианте все утверждения неверны?



**А**

1. Все бактерии вредны для человека.
2. Правильное питание – это баланс белков, желтков и витаминов.
3. Воздух Земли состоит в основном из кислорода.

**В**

1. Некоторые бактерии вредны для человека.
2. Правильное питание – это баланс белков, жиров и витаминов.
3. Воздух Земли состоит в основном из углекислого газа.

**Б**

1. Все бактерии вредны для человека.
2. Правильное питание – это баланс белков, жиров и углеводов.
3. Воздух Земли состоит в основном из кислорода.

**Г**

1. Некоторые бактерии вредны для человека.
2. Правильное питание – это баланс белков, жиров и углеводов.
3. Воздух Земли состоит в основном из азота.

**Д**

1. Некоторые бактерии вредны для человека.
2. Правильное питание – это баланс сладких, солёных и мясных продуктов.
3. Воздух Земли состоит в основном из азота.

**А** Г – всё верно, А – всё неверно.

**Б** Д – всё верно, Б – всё неверно.

**В** В – все верно, А – всё неверно.

**Г** Г – всё верно, Б – всё неверно.

**Д** Д – всё верно, А – всё неверно.

 сложность

**6** Полиграф Шариков задумался: «Акулы – самые опасные существа в море? Или нет? И есть ли у акул враги?»  
 Посмотри, что ответила на этот вопрос учительница, и на утверждения, которые сделал на основе её рассказа любознательный Полиграф. С каким или какими из этих высказываний ты согласен?


**А**  
Атлантический голубой марлин – это хищная морская рыба.

Большинство акул венчают верхушку пищевой цепочки, и, конечно, далеко не всякая рыба посмеет напасть на акулу, в пасти у которой находится несколько сотен острых зубов. Но, оказывается, и у акул есть враги! Во-первых, доказано, что акулы могут атаковать других акул. Во-вторых, на акул регулярно нападают рыба-меч и атлантический голубой марлин. Бывали случаи, когда рыба-меч своим носом разрубала акулу надвое! Другой опасный враг акул – косатка, или, как её называют, кит-убийца. Иногда на акул нападают даже дельфины, чаще всего, чтобы защитить своих детёнышей. В таких случаях дельфины действуют сообща. Их дружная стая либо обращает хищницу в бегство, либо наносит ей смертельные раны.

**В**  
Дельфины – это безобидные морские создания, они никогда не нападают на других обитателей океанов.

**Б**  
Рыба-меч – это крупная морская рыба.

**Г**  
Акулы всегда защищают своих сородичей и помогают им.



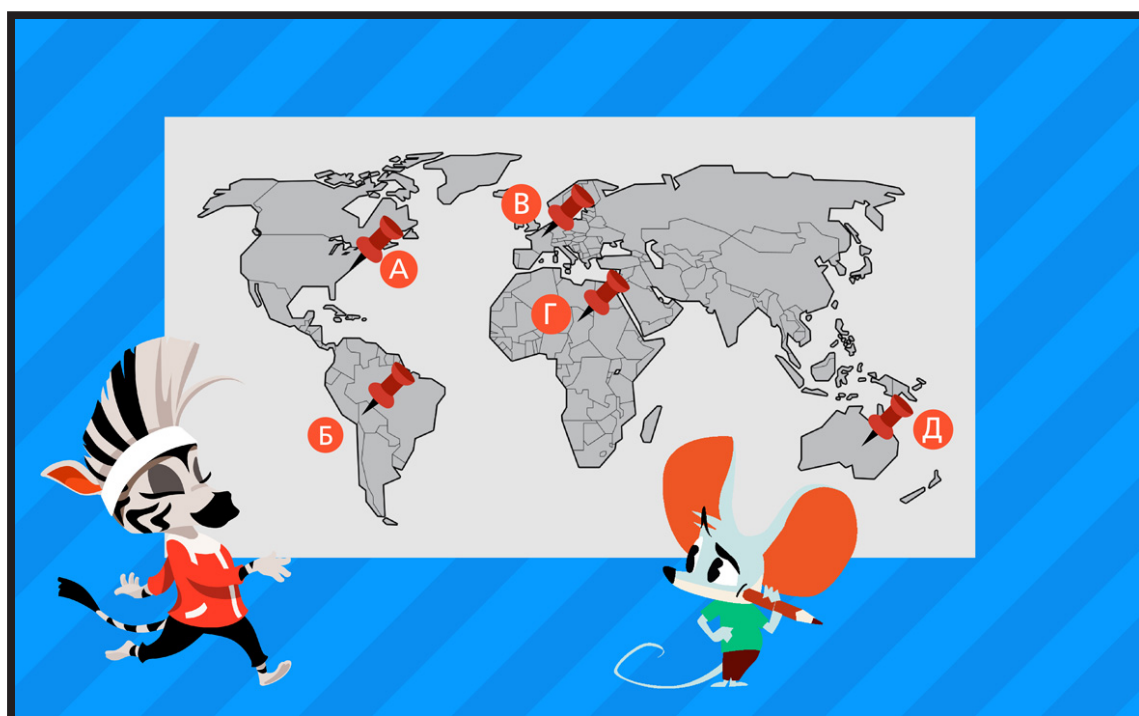
- А** Все эти утверждения верны.
- Б** Все эти утверждения неверны.
- В** Только утверждения А и Б верны.
- Г** Только утверждения А, Б и В верны.
- Д** Только утверждения Б, В и Г верны.

☆☆☆ сложность

**7** Сообразебра только что вернулась из отпуска. На этот раз она побывала в долине великой реки Амазонки, а на обратном пути полюбовалась знаменитой статуей Свободы в городе Нью-Йорке.

Мышлен решил отметить на карте места, в которых побывала Сообразебра, но, кажется, увлёкся!

Посмотри, что отметил на карте Мышлен. Какими буквами здесь обозначены места, в которых побывала Сообразебра во время каникул?



**А** А и Б.

**Б** А и Д.

**В** Б и В.

**Г** Б и Г.

**Д** Г и Д.



☆☆☆ сложность

**8**

Петя Чайников планирует принять участие в исторической реконструкции (воспроизведении событий) боя времён войны 1812 года между Россией и Францией. Петя планирует надеть русскую военную форму того времени. Он распечатал из интернета несколько картинок, но не может сообразить, где же нужно ему изображение.

Посмотри на рисунки. Можешь ли ты помочь Пете и найти здесь русского воина в форме 1812 года?



- А** Возможны два ответа: А и В.
- Б** Возможны два ответа: В и Г.
- В** Только Б.
- Г** Только В.
- Д** Только Г.

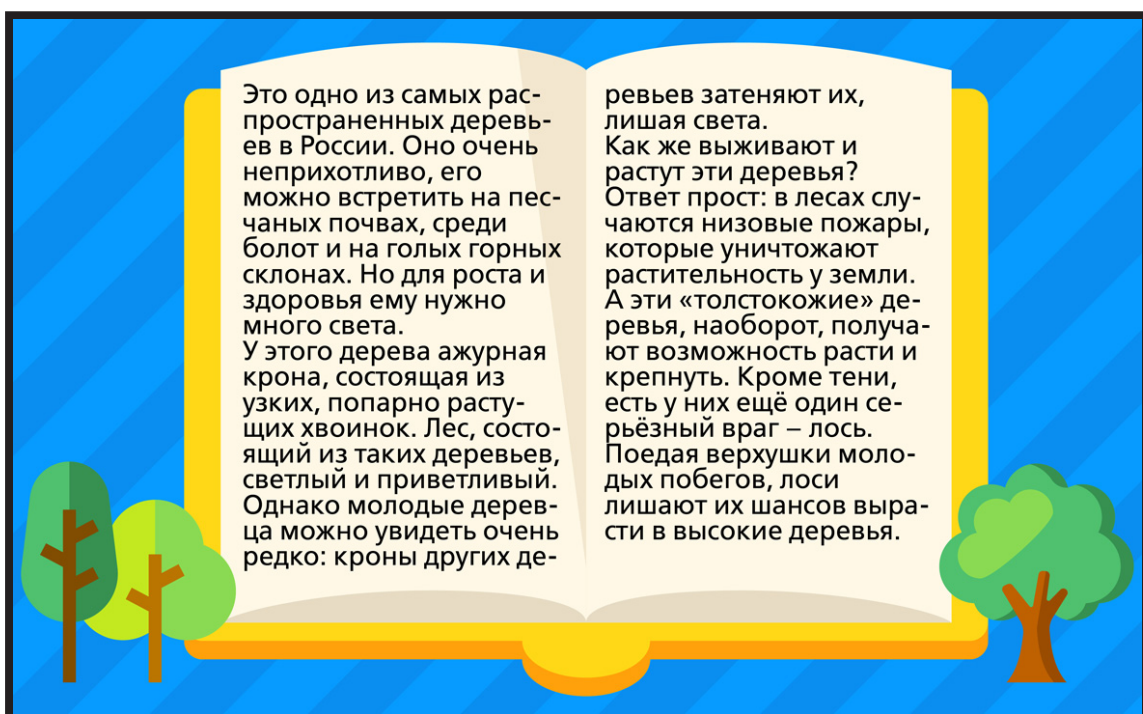
☆☆☆ сложность

9

Злодей Вандал грозит истребить дерево, без которого жителям России придётся очень непросто, ведь они используют его смолу в медицинских целях, древесину – как дрова и строительный материал, а воздух лесов, в которых растут эти деревья, полезен при заболевании дыхательных путей.

Ты можешь спасти это дерево от истребления! Для этого нужно догадаться, как оно называется.

Прочитай некоторые факты об этом дереве и выбери верный вариант ответа.



- А Кедр.
- Б Кипарис.
- В Пихта.
- Г Сосна.
- Д Можжевельник.



## ИНСТРУКЦИЯ ПО ЗАПОЛНЕНИЮ ФОРМЫ УЧЁТА ОТВЕТОВ

### Дорогой ученик,

Данный бланк предназначен для перенесения твоих ответов на олимпиадные задачи из листа с заданиями для их дальнейшей проверки нашей системой. Номер вопроса на каждом бланке соответствует номеру вопроса на листе с заданиями.

Переноси в бланк ответов только окончательные ответы, в которых ты уверен.

**Для выбора ответа обведи один из предложенных вариантов.**

### ПРИМЕР

А Б В **Г** Д

Пожалуйста, помни, что в бланке можно отмечать только **один правильный ответ** на вопрос. Если тебе необходимо изменить свой ответ или ты случайно отметил два варианта в одном вопросе – обратиться к учителю.

Перед началом переноса заданий в бланк ответа обязательно укажи свои имя, фамилию, класс (номер и букву), сегодняшнюю дату и подчеркни название предмета.

Желаем удачи!

ИМЯ	КЛАСС	ДАТА		
ФАМИЛИЯ	МАТЕМАТИКА	ОКРУЖАЮЩИЙ МИР	РУССКИЙ ЯЗЫК	КУЛЬТУРА

**1**    А    Б    В    Г    Д

---

**2**    А    Б    В    Г    Д

---

**3**    А    Б    В    Г    Д

---

**4**    А    Б    В    Г    Д

---

**5**    А    Б    В    Г    Д

---

**6**    А    Б    В    Г    Д

---

**7**    А    Б    В    Г    Д

---

**8**    А    Б    В    Г    Д

---

**9**    А    Б    В    Г    Д

---