

1 **Б** — Только пара В не подходит.

В ответах необходимо найти пары, в которых оба животных либо обладают способностью к мимикрии (приспосабливаются по цвету к внешней среде), либо используют демонстрацию (яркий окрас, который отпугивает хищников).

Разберём пары.

А) Хамелеон и богомол. Оба имеют способность к мимикрии (хамелеон меняет цвет, а окраска богомола сливается с окружающей средой). Подходит.

Б) Осьминог и заяц. Осьминог легко изменяет свой цвет, заяц меняет шубку в зимний период, чтобы оставаться невидимым на снегу. Подходит.

В) Павлин и попугай. Оба этих животных не имеют вышеперечисленных способностей. Не подходит.

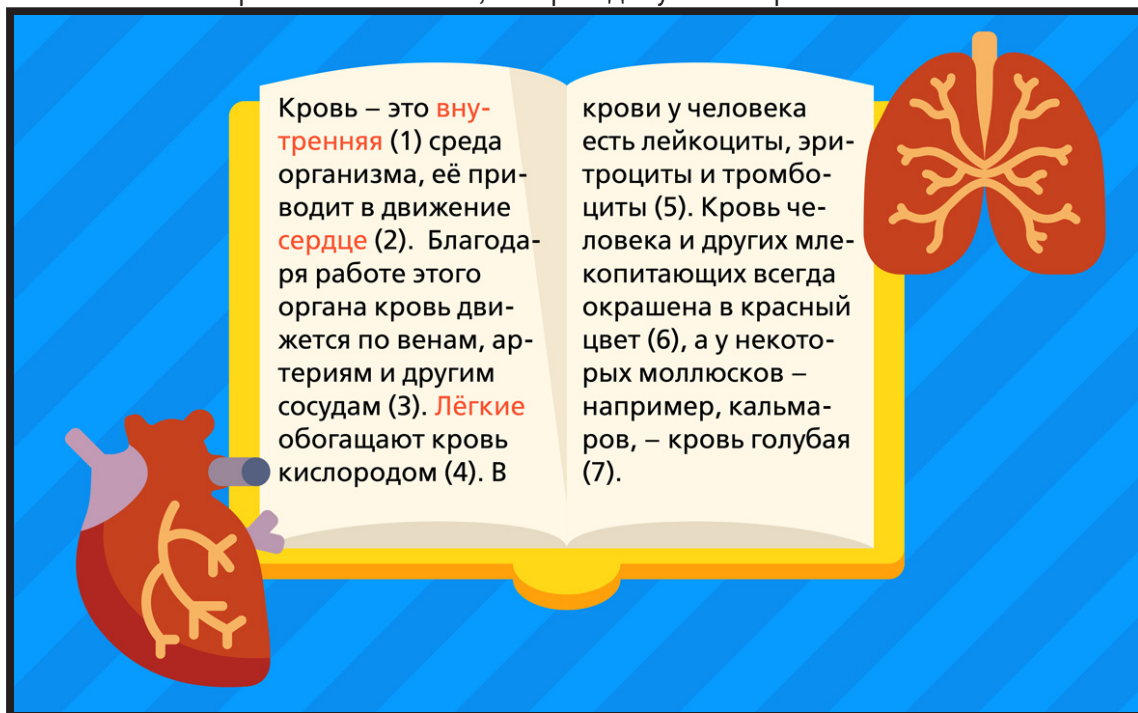
Г) Божья коровка и оса используют приём демонстрации. Подходит.

2 **Б** — Только Дунай и Нева находятся не в Сибири.

Все перечисленные реки находятся в Сибири, кроме Дуная (протекает в Европе) и Невы (протекает в Санкт-Петербурге и Ленинградской области).

3 Д — Здесь 3 ошибки.

В тексте ниже исправлены 3 ошибки, которые допустил Шарль Лятан.



4 Г — А, Б, Г, В.

А – «Мона Лиза» («Джоконда»), автор Леонардо да Винчи, около 1503–1505 года.

Б – «Девушка с жемчужной серёжкой», автор Ян Вермеер, около 1665 года.

В – «Автопортрет с терновым ожерельем», автор Фрида Кало, 1940 год.

Г – «Кружевница», автор Василий Тропинин, 1823 год.

5 А — Г – всё верно, А – всё неверно.

В работе Г все утверждения верны, это работа отличника Джедаева. В работе А нет верных утверждений.

6 В — Только утверждения А и Б верны.
Если внимательно прочитать текст, то можно убедиться, что верны здесь только утверждения А и Б.

7 А — А и Б.
На карте отмечены:
А – Северная Америка, примерно в этом месте находится крупнейший город США – Нью-Йорк.
Б – Южная Америка, примерно в этом месте протекает река Амазонка.
В – Европа.
Г – Африка.
Д – Австралия.

8 Г — Только В.
Рассмотрим изображения:
А – воины армии Петра I (конец 17 – начало 18 века).
Б – воин Киевской Руси (с 862 по 1240 годы).
В – гусар русской армии времён войны 1812 года.
Г – французская военная форма времён войны 1812 года.

9 Г — Сосна.

В описании речь идёт о сосне.

Только у сосны хвоинки располагаются попарно (по 2 иголки).

Кедр и кипарис – южные деревья, их нельзя назвать самыми распространёнными в России.

Пихта – теплолюбивое дерево, не слишком широко распространённое в России. Оно имеет плоские хвоинки.

Можжевельник растёт на сухих холмах и горных склонах, по берегам рек, реже в еловых, лиственных и смешанных лесах. Это не самое распространённое дерево в России.